



United Way
East Ontario

Séance d'information

Cadre d'investissement et appel de propositions

Le 15 janvier 2026

WORKING WITH COMMUNITIES IN PRESCOTT-RUSSELL, OTTAWA, LANARK AND RENFREW COUNTIES

Reconnaissance des terres



Centraide de l'Est de l'Ontario, un organisme situé sur le territoire traditionnel non cédé de la Nation algonquine Anishinabeg, reconnaît et respecte l'engagement durable des Autochtones envers ces terres et ces eaux—que nous connaissons comme l'Est de l'Ontario— surtout pour les générations futures.

Nous reconnaissons également que la région abrite de nombreux membres des communautés des Premières Nations, inuites et métisses dont l'héritage, la culture et la force continuent d'influencer nos communautés. À l'avenir, nous continuerons à intégrer la sagesse, les enseignements et l'autodétermination autochtones dans notre travail. La réconciliation est un apprentissage perpétuel, orienté par l'écoute active, des partenariats éthiques et un engagement en faveur de la vérité, de l'équité et de l'entraide.



- 1) Mot de bienvenue et présentations
- 2) Objectif de la séance
- 3) Domaines ciblés et priorités stratégiques
- 4) Pourquoi les résultats comptent
- 5) Collecte de données

Notre mission, notre vision et notre promesse



Notre mission : Réunir des personnes et des ressources pour bâtir une communauté forte, saine et sécuritaire pour toutes et tous.

Notre vision : S'assurer que nos communautés se portent mieux de façon mesurable, tant en raison de notre travail que celui d'autres parties intéressées.

Notre promesse : investir les ressources là où le besoin se fait ressentir le plus et où elles auront l'effet le plus palpable.

Domaines ciblés



Réussite des jeunes



Amélioration des conditions de vie



Santé des gens et des communautés



Tous les programmes, quelle que soit leur zone de chalandise, seront liés à une priorité stratégique.

Par le passé, certains programmes présentait une demande dans le cadre d'une priorité stratégique ou d'autres, liées au domaine ciblé, en fonction de leur emplacement. Ce changement permet de rationaliser le processus pour toutes les agences, ainsi que les évaluatrices et évaluateurs.

Priorités stratégiques



Préparation à la scolarité	Assurer la santé et la résilience des enfants de sorte qu'ils soient prêts à apprendre.
Heures critiques	S'assurer que les enfants et les jeunes sont actifs et engagés.
Itinérance juvénile	Les enfants et les jeunes sans-abri obtiennent du soutien.
Santé mentale et toxicomanie	Offrir du soutien communautaire coordonné aux personnes souffrant de problèmes de santé mentale et de toxicomanie.
Bien vieillir	Améliorer le bien-être des personnes âgées en réduisant les facteurs qui les rendent isolés et vulnérables et en respectant leur indépendance.
Communautés fortes	Bâtir des communautés saines et vibrantes en augmentant l'équité sociale et la cohésion et en favorisant l'inclusion.
Soutien en cas de crise	S'assurer que les personnes en situation de crise obtiennent immédiatement de l'aide coordonnée.
Emploi pour nouveaux arrivants	Améliorer l'employabilité des nouveaux arrivants.
Personnes handicapées	Améliorer l'employabilité pour les personnes handicapées.
Nouveaux départs et transitions	Offrir des programmes de développement en matière de littératie et de compétences dans le but d'améliorer les perspectives d'emploi et de surmonter les obstacles en matière de santé
Renforcement des capacités pour les agences	Renforcer les agences de sorte qu'elles peuvent mieux combler les besoins communautaires et changer encore plus de vies.

Exemples



- Un club d'aide aux devoirs parascolaire ⇒ **Préparation à la scolarité**
- Une ligne d'écoute téléphonique pour les adultes ayant survécu à la violence fondée sur le genre ⇒ **Soutien en cas de crise**
- Du counseling en matière de santé mentale pour les enfants ⇒ **Santé mentale et toxicomanie**
- Des ateliers visant à améliorer les compétences professionnelles (rédaction de curriculum vitae, techniques d'entretien, autres) des individus vivant en milieu rural. ⇒ **Nouveaux départs et transitions**
- Une formation de renforcement des compétences pour les gens siégeant aux conseils d'administration, proposée aux agences de services sociaux ⇒ **Renforcement des capacités pour les agences**

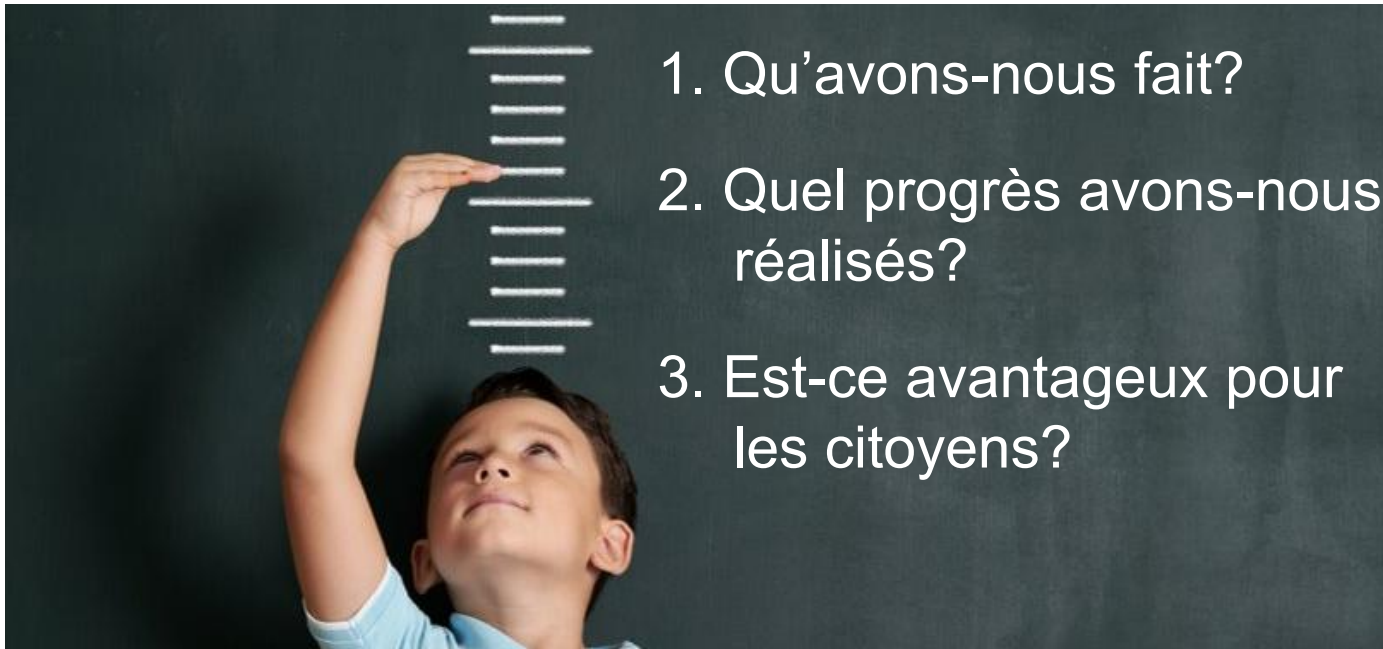
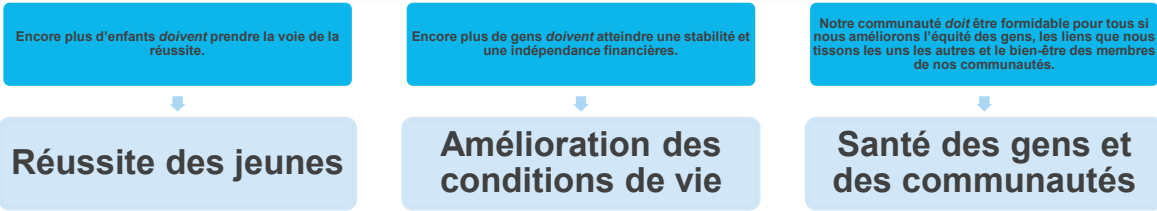


United Way
East Ontario

Pourquoi les résultats comptent

WORKING WITH COMMUNITIES IN PRESCOTT-RUSSELL, OTTAWA, LANARK AND RENFREW COUNTIES

Responsabilisation axée sur les résultats



Domaines ciblés



Réussite des jeunes



Amélioration des conditions
de vie



Santé des gens et
des communautés

Qu'avons-nous réalisé?



Encore plus d'enfants *doivent* prendre la voie de la réussite.



Réussite des jeunes

- ✓ 16 collaborations et initiatives
- ✓ 45 programmes
- ✓ 42 agences communautaires
- 19 857 personnes ont obtenu du soutien
- 1,611 personnes ont effectué plus de 97 690 heures de bénévolat auprès de nos agences partenaires

Encore plus de gens *doivent* atteindre une stabilité et une indépendance financières.



Amélioration des conditions de vie

- ✓ 49 collaborations et initiatives
- ✓ 14 programmes
- ✓ 14 agences communautaires
- 4 912 personnes ont obtenu du soutien
- 180 personnes ont effectué plus de 8 814 heures de bénévolat auprès de nos agences partenaires

Notre communauté *doit* être formidable pour tous si nous améliorons l'équité des gens, les liens que nous tissons les uns les autres et le bien-être des membres de nos communautés.



Santé des gens et des communautés

- ✓ 40 collaborations et initiatives
- ✓ 56 programmes
- ✓ 50 agences communautaires
- 77 583 personnes ont obtenu du soutien
- 2 752 personnes ont effectué plus de 190 232 heures de bénévolat auprès de nos agences partenaires



**Encore plus d'enfants
doivent prendre la voie de
la réussite.**

Réussite des jeunes

- > santé et résilience des enfants prêts à apprendre;
 - > réussite scolaire des enfants;
- > participation active des enfants et des jeunes;
- > amélioration de la santé mentale des enfants et des jeunes en offrant un accès aux services de santé mentale et de toxicomanie;
 - > assurance que les besoins en matière de logement des jeunes sont comblés.

Résultats	Extrants		
Les enfants sont prêts à apprendre.	97%	des personnes qui ont participé au programme ont dit avoir plus confiance en leurs compétences parentales, ce qui permet de franchir les étapes de développement.	611 familles et parents-substituts ont obtenu des renseignements, des ressources ou des outils, ont suivi des formations et/ou ont acquis des compétences pédagogiques
Les enfants et les jeunes sont actifs et investis.	83%	des jeunes en âge de fréquenter une école intermédiaire ou secondaire ont développé des compétences générales, comme le travail d'équipe, la résolution de problèmes et la communication.	3,294 jeunes ont participé à des programmes scolaires, communautaires ou parascolaires, ou ont obtenu du soutien personnalisé.
Les enfants et les jeunes sont résilients	82%	des enfants et des jeunes ont dit avoir un meilleur bien-être émotionnel.	2,913 enfants et jeunes ont dit avoir un meilleur bien-être émotionnel.
Les enfants et les jeunes ont une meilleure santé mentale.	65%	des enfants et des jeunes ont dit avoir une meilleure santé mentale et développé des capacités d'adaptation positives.	467 enfants et jeunes ont dit avoir une meilleure santé mentale et développé des capacités d'adaptation positives.
Les enfants et les jeunes sans-abri obtiennent du soutien.	87%	des jeunes hébergés dans des refuges ou des logements transitoires ont obtenu l'aide dont ils avaient besoin pour vivre de façon autonome.	132 jeunes hébergés dans des refuges ou des logements transitoires ont obtenu l'aide dont ils avaient besoin pour vivre de façon autonome.
Les enfants et les jeunes réussissent à l'école.	9,700		enfants et jeunes ont cherché à atteindre leurs objectifs scolaires à l'extérieur des heures de classe.



Encore plus de gens *doivent* atteindre une stabilité et une indépendance financières.



Amélioration des conditions de vie



- > amélioration de l'employabilité des nouveaux arrivants;
- > amélioration de l'employabilité des personnes handicapées;
- > présence de soutien pour les personnes en difficulté financière;
- > présence de soutien en matière de transition vers le marché du travail pour les jeunes;
- > amélioration de la littératie et du développement des compétences pour les résidents en milieu rural.

Résultats	Extrants			
Les personnes participant au marché du travail.	47%	des gens ont trouvé ou conservé un emploi.	1,459	personnes ont trouvé ou conservé un emploi.
Les personnes nouvellement arrivées au pays participent à la main-d'œuvre.	296			personnes nouvellement arrivées au pays ont décroché un emploi.
Les personnes en situation de handicap participent à la main-d'œuvre.	47%	des personnes en situation de handicap à la recherche d'un emploi en ont trouvé un.	1,172	personnes en situation de handicap à la recherche d'un emploi en ont trouvé un.
Les groupes méritant l'équité participent au marché du travail.	284			employeurs ont une meilleure connaissance des obstacles en matière d'emploi auxquels les populations en quête d'équité font face.
Les jeunes obtiennent de l'aide pour effectuer une transition professionnelle.	108			jeunes se sont inscrits à un programme d'éducation, à une école secondaire ou à un programme de formation professionnelle.
Les personnes en difficulté financière obtiennent de l'aide.	1,791			personnes en difficulté financière ont obtenu des services de soutien et de l'aide financière.



Notre communauté *doit* être formidable pour tous si nous améliorons l'équité des gens, les liens que nous tissons les uns les autres et le bien-être des membres de nos communautés.

Santé des gens et des communautés

- > assurance que les agences comblent les besoins de la communauté;
- > amélioration du bien-être de nos communautés par l'équité, la cohésion sociale et l'inclusion;
- > présence de soutien communautaire en matière de santé mentale et de toxicomanie;
- > présence de soutien immédiat pour les adultes en situation de crise;
- > amélioration du bien-être des personnes âgées qui se sentent moins isolées.

Résultats	Extrants		
Les personnes en situation de crise ont accès à du soutien sur-le-champ.	86%	des gens ont atteint leurs objectifs en matière de counseling en situation de crise.	39,397 personnes ont obtenu du soutien en situation de crise.
Les personnes âgées se sentent mieux et sont moins isolées.	77%	des personnes âgées disent se sentir moins isolées.	899 personnes âgées disent se sentir moins isolées.
Les quartiers observent un changement positif.		3,986	personnes résidant dans le quartier se sont rassemblées pour discuter d'enjeux d'importance mutuelle.
Les adultes ont accès à du soutien en santé mentale et en dépendance.	83%	de la clientèle a constaté une amélioration de sa santé mentale.	8,978 personnes ont eu accès à du soutien en santé mentale et en dépendance.
Les gens ont accès à des aliments sains et font de l'activité physique.	86%	des enfants et des jeunes ont mangé de façon plus saine, ont augmenté leur taux d'activité physique ou ont cherché à atteindre un poids santé.	4,107 enfants et jeunes ont fait de l'activité physique, ont eu accès à des aliments sains ou ont participé à des programmes de nutrition.



- Centraide de l'Est de l'Ontario évalue l'effet général du travail collectif et **rend des comptes à la population.**
- Les agences partenaires évaluent l'effet du programme et **rendent des comptes sur les programmes.**

Trois questions :

1. Qu'avons-nous fait?
2. Quels progrès avons-nous réalisés?
3. Est-ce avantageux pour les citoyens?



United Way
East Ontario

Collecte de données

WORKING WITH COMMUNITIES IN PRESCOTT-RUSSELL, OTTAWA, LANARK AND RENFREW COUNTIES



- Les données expliquent l'effet positif du programme, soit à qui le programme s'adresse, la mesure dans laquelle il aura un effet positif et les circonstances dans lesquelles il est offert.
- Les données expliquent comment les activités du programme permettent de réaliser vos objectifs et de mener votre projet à bien.
- Ces données devraient vous aider! Les agences que nous avons financées par le passé ont utilisé les leurs pour :
 - Montrer l'efficacité de leur programme pour appuyer d'autres demandes de subvention.
 - Faire le suivi des données démographiques de leur clientèle et adapter leur programme pour mieux répondre à ses besoins.
 - Offrir du tutorat supplémentaire dans des domaines d'études où les enfants éprouvent plus de difficultés.

Collecte de données



- Nous utilisons vos données à l'échelle locale (rapport d'incidence) et les partageons avec Centraide Canada et United Way Worldwide (Global Results Framework).
- Centraide prend en considération la description du programme et vous demande de choisir vos indicateurs et de recueillir des données qui représentent fidèlement le programme évalué.
- Rappel : La qualité des renseignements est beaucoup plus importante que le nombre d'indicateurs.



Extrants

- Les extrants décrivent ce que vous avez fait et la mesure dans laquelle vous l'avez réalisé.
- Exemples : nombre de personnes servies, nombre d'heures offertes, autres.

Résultats

- Les résultats communiquent si les gens se portent mieux grâce à la prestation de services au niveau du programme ou du projet, ou si les objectifs souhaités ont été atteints.
- Exemples : pourcentage de personnes faisant état d'une meilleure santé mentale, pourcentage d'élèves qui ont atteint leurs objectifs scolaires, autres.



- **Indicateurs obligatoires**

- Ces indicateurs s'appliquent à tous les programmes subventionnés dans la priorité stratégique.
- Ces indicateurs doivent être respectés; vous devrez fournir tout renseignement supplémentaire, au besoin.

- **Indicateurs optionnels et personnalisés**

- Ces indicateurs peuvent être utilisés en plus des indicateurs obligatoires.
- Une liste d'indicateurs optionnels vous sera fournie.
- Vous pourrez personnaliser vos indicateurs si les indicateurs fournis ne s'appliquent pas à votre programme ou projet.

Exemples



Priorités S	Type	Description de l'indicateur	Unité de mesure	Définition	Méthode	Obligatoire/Optionnel
Bien vieillir	Résultat	Réduction du sentiment d'isolement et des niveaux de stress chez les proches aidants	Pourcentage	Proches aidants qui ont constaté une diminution de leurs niveaux de stress et d'isolement d'un niveau sur l'échelle de Likert à la suite de soutiens de répit. Collecte des données : enquête auprès d'un échantillon représentatif de la clientèle	Sondages auprès de la clientèle avant et pendant les services (et/ou après ceux-ci) avec une échelle de Likert en 6 points. Calcul : Nombre de personnes démontrant une amélioration d'au moins un point, divisé par le nombre de personnes qui ont participé aux sondages avant, pendant et/ou après les services.	Obligatoire
Bien vieillir	Résultat	Clientèle vivant de manière plus autonome	Pourcentage	Clientèle qui dit être plus apte à vivre seule (au moins un point sur l'échelle de Likert) en raison des services de l'organisme (il doit définir un indice prédéterminé).	Sondages auprès de la clientèle avant et pendant les services (et/ou après ceux-ci) avec une échelle de Likert en 6 points. Calcul : Nombre de personnes démontrant une amélioration d'au moins un point, divisé par le nombre de personnes qui ont participé aux sondages avant, pendant et/ou après les services.	Obligatoire
Bien vieillir	Résultat	Meilleure sensibilisation aux ressources communautaires, sociales et de santé	Pourcentage	Clientèle qui, après avoir été coachée ou avoir assisté à des présentations, dit mieux connaître les services d'aide aux personnes âgées, ainsi que les ressources communautaires, sociales et sanitaires.	Sondages auprès de la clientèle avant et pendant les services (et/ou après ceux-ci). Calcul : Nombre moyen de ressources et/ou de services nommés spontanément par la clientèle au départ, divisé par le nombre moyen de ressources et/ou de services nommés spontanément à mi-parcours (ou après celui-ci). Une moyenne de tous les pourcentages d'amélioration de la clientèle en serait le résultat.	Obligatoire
Bien vieillir	Résultat	Amélioration du sentiment de bien-être de la clientèle	Pourcentage	Meilleur bien-être physique, mental, social et émotionnel général des personnes âgées (auto-évaluation).	Sondages auprès de la clientèle avant et pendant les services (et/ou après ceux-ci) avec une échelle de Likert en 6 points. Calcul : clientèle démontrant une amélioration d'au moins un point, divisée par la clientèle qui a participé aux sondages avant, pendant et/ou après les services.	Obligatoire
Bien vieillir	Résultat	Réduction du sentiment d'isolement ou de solitude de la clientèle	Pourcentage	La clientèle montre de meilleurs résultats en fonction des réponses moyennes à une série de questions conçues pour susciter des sentiments de solitude ou d'isolement.	Sondages auprès de la clientèle avant et pendant les services (et/ou après ceux-ci) avec une échelle de Likert en 6 points. Calcul : clientèle démontrant une amélioration d'au moins un point, divisée par la clientèle qui a participé aux sondages avant, pendant et/ou après les services.	Obligatoire

Exemples



Priorités S	Type	Description de l'indicateur	Unité de mesure	Définition	Méthode	Obligatoire/Optionnel
Bien vieillir	Extrant	Clientèle qui participe à des activités sociales, récréatives, de conditionnement physique ou de réseautage	Nombre	Nombre de personnes qui ont participé à des activités sociales, récréatives et de réseautage (l'organisme peut préciser le type de clientèle, par exemple les francophones, les nouveaux membres de la société, les personnes ayant une déficience intellectuelle, autre).	Nombre de personnes ayant participé à des activités sociales, récréatives et de réseautage, selon les dossiers internes. Chaque personne est comptée au maximum une fois par année.	Optionnel
Bien vieillir	Extrant	Clientèle participant à des programmes de sensibilisation depuis son domicile	Nombre	Nombre de personnes qui ont participé aux programmes et aux services de sensibilisation depuis son domicile, soit en personne ou au moyen d'une technologie	Nombre de personnes ayant reçu des services depuis son domicile, selon les dossiers internes. Chaque personne est comptée au plus une fois par année.	Optionnel
Bien vieillir	Extrant	Clientèle bénéficiant d'un répit pour proches aidants	Nombre	Nombre de personnes qui ont joui d'un répit pour proches aidants	Nombre de personnes, selon des dossiers internes. Chaque personne est comptée au maximum une fois par année.	Optionnel
Bien vieillir	Résultat	Personnes participantes demeurant dans la maison de leur choix	Pourcentage	L'accès à des services de qualité et/ou la connaissance d'autres systèmes de soutien aident la clientèle à conserver son indépendance et à vieillir chez elle.	Établi par un suivi de toute la clientèle pour déterminer sa situation après un an (ou un échantillon d'au moins 30 membres de la clientèle). Nombre de personnes qui vivent chez elles, divisé par le nombre total de personnes servies (ou total de l'échantillon).	Optionnel
Bien vieillir	Extrant	Clientèle unique bénéficiant d'un service de transport	Nombre	Nombre de personnes qui ont tiré parti d'un service de transport au moins une fois dans l'année pour faire des courses, se rendre à des rendez-vous médicaux, autre (l'organisme peut préciser le type de clientèle, par exemple les francophones, les nouveaux membres de la société, les personnes ayant une déficience intellectuelle, autre).	Nombre de personnes ayant reçu des services de transport, selon les dossiers internes. Chaque personne est comptée au plus une fois par année.	Optionnel

Exemples



1. Personnes soignantes qui expriment une baisse de leurs sentiments d'isolation et de stress (%)

Grâce au soutien de relève, les personnes soignantes expriment une baisse de leurs sentiments d'isolation et de stress d'un point sur une échelle Likert.
Cueillette des données : sondage d'un échantillon représentatif de clients.

Cible annuel

%

Fréquence et calendrier de la
cueillette de données

Méthode de cueillette et de calcul
des données

Offrir un questionnaire, qui comprend une échelle Likert à 6 points, avant le service et un pendant celui-ci aux clients (ou après le service). Calcul : Clients démontrant une amélioration d'au moins un point divisés par les clients qui ont effectué tous les sondages.

Source des données

Personne responsable de la
cueillette des données

Après la réception du financement



- Les agences retenues auront la possibilité de confirmer ou d'actualiser leurs objectifs/indicateurs en fonction du montant final qui leur sera octroyé.
- Les résultats du rapport de programme final seront comparés aux indicateurs qui auront été mis à jour à la fin de l'année du programme.

Ressources sur l'évaluation du programme (en anglais seulement)



1. **The Common Approach**
<https://www.commonapproach.org/>
2. **Better Evaluation**
<https://www.betterevaluation.org/>
3. **Clear Impact**
<https://clearimpact.com/solutions/results-based-accountability-resource-library/>
4. **How to Create a Program Evaluation for Your Non-Profit**
<https://www.coursera.org/projects/program-evaluation-non-profit>



Questions?